

みまや通信

いわき市医療センター広報誌

Vol.
28
2026.06

特集

前立腺がん 男性の部位別がん罹患率第1位

CONTENTS

新年度のご挨拶.....	1
早期発見・治療で治癒も可能な前立腺がん.....	2
ロボット支援前立腺全摘除術.....	3
がんゲノムって何?.....	5
RSウイルス感染症のはなし.....	7
Shutter SHOT!.....	9

新年度のご挨拶

当センターは、地域の高度急性期医療を担う「最後の砦」として、また、政策医療を担う中核病院として、職員一丸となって市民の皆様の生命と健康を守るべく歩みを進めてまいりました。

現在、医療を取り巻く環境は、物価高や人件費高騰による経営圧迫に加え、医師・看護師など医療スタッフの偏在や不足が深刻化するなど、大変厳しい状況に直面していると認識しています。

また、社会全体が本格的な超高齢化社会に突入し、自然災害も頻発するなど、医療需要の増加がますます見込まれるところです。

こうした中、当センターでは、呼吸器内科や皮膚科に常勤医師を招聘するなど、医療提供体制を強化したほか、今年3月には『DMATカー』を更新し災害医療体制の強化も図りました。

さらに、今年度から、広報誌『みまや通信』の発行方法等を見直し、当センターの医療機能や最新の取り組みをより多くの皆様にお届けすることで、これまで以上に「開かれた病院」を目指してまいります。

当センターの基本理念である「慈心妙手」のもと、地域の医療機関との連携を深め、地域完結型医療の実現に向けて邁進する所存です。市民の皆様、ならびに関係機関の皆様におかれましては、今後とも変わらぬご指導、ご鞭撻をよろしくお願い申し上げます。

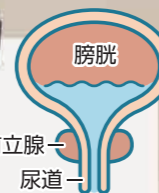
病院事業管理者 新谷 史明

特集 早期発見・治療で治癒も可能な

前立腺がん

Point 01

ぜんりつせん
前立腺とは



男性にしかない器官

前立腺は男性にしかない器官で膀胱と尿道の間にあり、正常では栗の実大で重量は20gほどです。

排尿コントロールと精液を作る器官

前立腺の役割は大きく2つあります。

1. 排尿のコントロール

前立腺の下にある尿道は外括約筋と言われ、排尿のコントロールをしています。

また、前立腺自体も内括約筋と言われ、膀胱に尿を溜めるのを助ける役割があります。

2. 精液を作る

もう一つの大切な役割は精液をすることです。

この精液が精子と一緒に射精されることで精子を外敵から守りつつ、卵子との融合を導く働きをしていると考えられています。

Point 02

前立腺がんとは

男性の部位別罹患率第1位 (2020年全国がん登録@厚労省)

前立腺にできる悪性腫瘍を前立腺がんと言います。2024年に厚生労働省が発表した「2020年全国がん登録」によると、男性が罹ったがんの16.4%を占め、男性の部位別罹患率第1位のがんです。年齢で見ると50代後半から急増し、70代後半にピークを迎えます。大まかな予後は次のとおりです。

がんの状態	Stage	5年生存率
前立腺に留まっている場合	A,B	70~90%
前立腺周囲に広がっている場合	C	50~70%
リンパ節転移がある場合	D1	30~50%
骨などに遠隔転移がある場合	D2	20~30%

※一般的な確率であり、生存率を保証するものではありません。

Point 03

これ、前立腺がん?

PSA測定

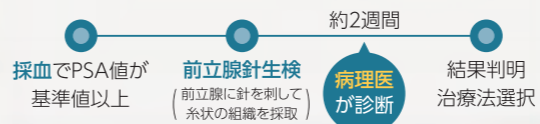
前立腺がんを早期に発見するためには、PSA(ピーエスエー)と呼ばれる前立腺がんの腫瘍マーカー測定が非常に重要です。

採血し、この値を測定することで、がんがあるか否かの目安をつけることができます。

PSAの正常値は決まっていますが、実際の診断においては、4.0ng/ml以下を基準値とします。

基準値より高い場合

PSAの値が基準値より高く、疑いがある場合は病理診断などを行い、がんの有無を判定します。



Point 04

治療方法

早期がん(がんが前立腺に留まっている状態)と進行がん(がんが前立腺以外に広がっている状態)では治療方針が変わってきます。

- 早期がん → 手術・放射線治療 根治が期待できる
- 進行がん → 薬物療法が中心

早期発見、早期治療が重要

前立腺がんはほとんどが無症状で、発見の4分の1が検診によるものです。

50歳になったら、年1回のPSA検査をお勧めします。住民健診や職場検診、人間ドックなどにおける検査項目にオプションとしてPSAを組み入れて測定することも増えてきています。ぜひご利用ください。

NEXT 前立腺がんのダビンチ手術



豆知識①

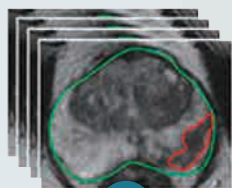
MRIと超音波画像融合装置による前立腺針生検検査

日本人の50歳以上の男性は約2,500万人います。実はこのうちの約20%の500万人が前立腺がんを持っていると言われています。

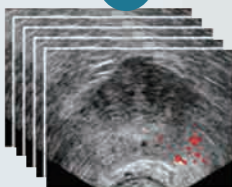
しかし、前立腺がんの中には、命あるいは生活を脅かさないがんが存在し、実際に問題になるがんは、500万人のがん患者のうち約20%の100万人ほどと言われています。

そのため、術前の組織診断(がん細胞の悪性度合い)において正確に把握し、治療が必要ながんを見分けることが大変重要です。

当センターでは、腫瘍マーカーのPSA値が高い患者に対して、前立腺の“MRI検査”を施行し、がんが疑われる場所を特定します。その後、“MRI/超音波画像融合装置”(Koelis社 Trinity®)という特殊な機器を用いて前立腺針生検を行います。

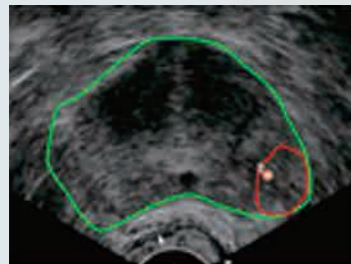


MRI画像



生検時の超音波画像

「フュージョン！」



MRIの画像と超音波画像を融合(フュージョン)させて、サンプル検査を行うことで、臨床的に重要ながんを見つけることができます。

前立腺がんに対するダビンチ手術

ロボット支援前立腺全摘除術

前立腺がんの治療法の一つであるロボット支援前立腺がんに対するダビンチ手術の術式を

機器「ダビンチ」による手術について説明します。英語の医療用語では、「**RARP**」と言います。

アーム部分

お腹に開けた約1cmの小さな穴から、専用のカメラと「鉗子(かんし)」という手術器具を挿入していきます。執刀医の緻密な操作を、ロボットの腕が正確に再現します。

「ここがすごい！」

アームの可動域は広く、狭い骨盤の奥深くでも自由自在に動けます。このことからお腹に開ける穴は最小限に抑えられ、術後の痛みも少なく、早期の社会復帰を可能とします。

操縦席部分

執刀医は患者さんから少し離れたこの席に座り、お腹の中の様子を拡大した「3D画像」を見ながら、手元のコントローラーを操ります。

「ここがすごい！」

手元の動きを数分の1のスケールに縮小してロボットに伝える「スケーリング機能」や、わずかな震えを取り除く「手ぶれ補正機能」が備わっています。これにより、血管や神経を傷つけにくくなり、極めて繊細な手術を可能とします。



豆知識②

ダビンチ手術の保険適用は前立腺がんから始まった

呼吸器領域や婦人領域でも導入されているダビンチ手術ですが、日本では、2012年に前立腺がんが1番最初に保険適用され、急速に普及しました。

ダビンチ手術のスケジュール

- 1日目 手術前日入院
- 2日目 手術
- 3日目 飲水、食事開始
- 8日目 尿道カテーテル抜去
- 10日目 退院

※一般的なスケジュールであり症状等によって異なります。

前立腺がんのダビンチ手術に関するご相談は、いわき市医療センター泌尿器科外来まで。

執筆者紹介

上野 誠司 医師

資格等

- 日本専門医機構認定 泌尿器科専門医
- 日本泌尿器科学会認定指導医
- 日本がん治療認定医機構認定 がん治療認定医
- 日本泌尿器内視鏡学会認定 泌尿器腹腔鏡手術技術認定医
- 日本内視鏡外科学会技術認定医
- 日本泌尿器科学会、日本泌尿器科内視鏡・ロボティクス学会認定 泌尿器ロボット支援手術プロクター



がんゲノム医療とは？

日本では国民の2人に1人が、がんと診断される時代になっています。

がんに対する治療は年々進歩し死亡率も低下した一方で、治療が難しい患者さんもいらっしゃいます。

標準治療^{*1}を行っても、がんが治らない患者さんに対し、がん細胞のゲノム^{*2}を解析し、治療に結びつく情報が得られないか確認するのが、「がん遺伝子パネル検査(がんゲノムプロファイリング検査)」です。

検査でがん細胞のゲノムを解析し、異常(変異)に最も適した治療薬や治療方針を選択することをがんゲノム医療といえます。

^{*1} 標準治療: ガイドラインで推奨されるがん薬物療法
^{*2} ゲノム: DNAの文字列に表されたすべての遺伝情報

がんの遺伝子検査は、従来から当センターでも行っていますが、すでに保険承認された抗がん剤(分子標的薬、免疫チェックポイント阻害薬)を選ぶための検査で、「コンパニオン診断」といいます。

これに対し、がんゲノム医療で行う「がん遺伝子パネル検査」は、標準治療後に、数百種類のがんに関連した遺伝子を調べる検査です。

がん遺伝子パネル検査によっても遺伝子の変異が見つからない場合や、変異が見つかったもそれに対応する抗がん剤がないなど治療に結びつかない場合もあります。

検査を受けても、実際に治療に結びつくのは10%程度といわれています。

令和7年10月、
 いわき市医療センターは
 がんゲノム医療連携病院に
 認定されました。

がんゲノムって何？

がんの標準治療を行っても治らない患者さんに対する「がんゲノム医療」。
 今回は、当センターでがんゲノム医療を担当する
 峯村先生にお話を伺いました。

執筆者紹介

いわき市医療センター 呼吸器内科 部長
 いわき市医療センター がん診療委員会
 がんゲノム診療部会 部長
峯村 浩之 医師

資格等

- 日本内科学会認定 総合内科専門医
- 日本呼吸器学会認定 呼吸器専門医
- 日本臨床腫瘍学会認定 がん薬物療法専門医

福島県立医科大学卒業後、いわき市立総合磐城共立病院(初期臨床研修)、福島県立医大附属病院に勤務し、令和6年10月から当センター呼吸器内科に勤務

検査/治療の流れ

- STEP 1** 当センター医師から検査の提案
- STEP 2** 検体を検査会社に提出
検体は、過去に採取した組織(がんの一部)あるいは採血を用いますが、場合によっては、再生検が必要です。
- STEP 3** 検査(ゲノム解析)
- STEP 4** エキスパートパネル
がんゲノム医療中核病院である東北大学病院等、複数の専門家を交えた話し合い
- STEP 5** 患者さんへの結果説明・治療の提案



▲東北大学病院などとWeb会議で話し合い

検査申込は主治医へ相談

現在通院されている病院の主治医の先生にご相談いただき、医療機関から当センター地域医療連携室にご紹介ください。

紹介にあたっては、「がん遺伝子パネル検査用事前診察申込書」と「診療情報提供書」を、当センター地域医療連携室あてにFAXで送付してください。

※患者さんが直接当院に来院して検査を申し込むことはできません。

いわき市医療センター がんゲノム

保険診療として実施する場合の
検査費用
総額56万円

患者さんご自身にお支払いいただく額

患者負担割合	患者負担額
1割	5万6千円
2割	11万2千円
3割	16万8千円

※支払額は加入する保険で異なります。
 ※このほか、検体の準備などの費用が追加で必要となります。
 ※高額療養費制度の対象となる場合がありますので患者サポートセンターにご相談ください。

当センターでの予約取得後、医療機関で作成した「エキスパートパネル (EP) 開催前臨床情報提供書」を受診当日に患者さん本人がご持参ください。

※なお、申込書等は当センターホームページからダウンロードできます。

市民の皆様へメッセージ

これまではいわき市で「がん遺伝子パネル検査」を行うことができませんでした。そのため、遠方の大学病院やがんセンターまで患者さんを紹介していました。

これからは、当センターで「がん遺伝子パネル検査」を受けることができますので、当センターに通院中の方やいわき市内でがんの治療を受けている方は、主治医と相談してみてください。

市民公開講座のご案内

いわき市医療センターでは
がんゲノムに関する市民公開講座の開催を予定しています。

日にち 令和8年10月31日[土]

場所 いわき市医療センターきょうりつ講堂

講師 福島県立医科大学附属病院
 がんゲノム医療診療部教授
齋藤 元伸 先生



アール エス RSウイルス感染症

これから暑い夏がやってきます。

近年、初夏の頃から流行している感染症の一つにRSウイルス感染症があります。

特に乳幼児がかかると言われているRSウイルス感染症。

このページでは、RSウイルス感染症とは何か、

かかってしまったらどうしたらいいのかなど詳しく説明します。

夏が流行のピーク!

RSウイルス感染症は、急性の呼吸器感染症です。

特に乳幼児期に発症することが多い感染症ですが、高齢者も含めてあらゆる年齢層で発症や再感染をする可能性があります。

また、従来は冬の期間に流行していましたが、コロナ流行前後から、8～9月に流行のピークが来るという傾向に変わってきています。

令和8年度からは妊婦さんが無償でワクチン接種を受けられる体制が整備され、流行時期や年齢の傾向が変わる可能性も考えられます。

のはなし

最初の症状は鼻水、発熱、咳

ウイルスの潜伏期間は2～8日で、鼻水、発熱、咳といった風邪のような症状が数日続きます。重症化した場合には、細気管支炎・肺炎などを起こす可能性があります。

インフルエンザ感染症には、タミフルという抗ウイルス薬がありますが、RSウイルスには特定の抗ウイルス薬がありません。そのため、例えば熱が出たら解熱剤を出すといったように症状に応じて治療を行います(これを対症療法と言います)。

特效薬がないため、重症化した場合には、入院する場合があります。

どこから感染するの?

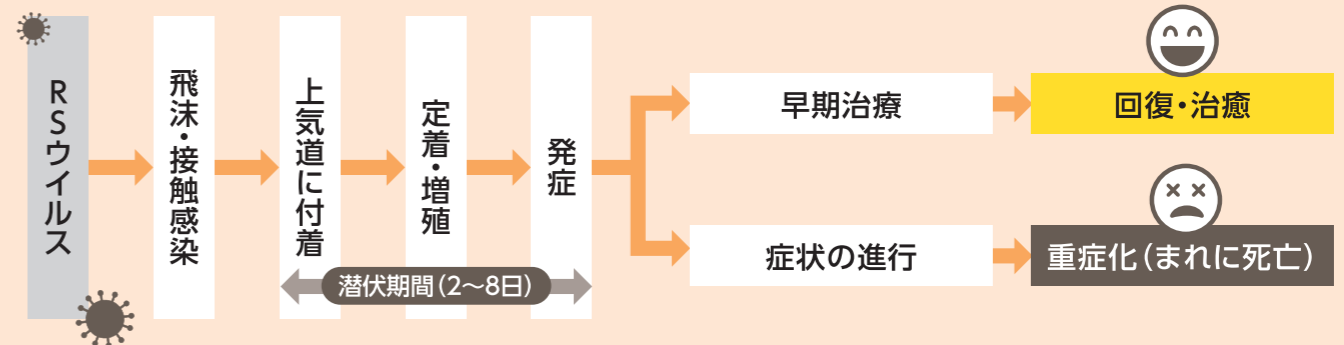


ウイルスに感染している人の咳やくしゃみ、又は会話のときに飛び散るしぶきを吸い込んで感染します。



ウイルスがついている手指や物品(ドアノブ、手すり、スイッチ、机、椅子、おもちゃ、コップ等)を触ったり、なめたりすることで感染します。

感染から治療まで



頃の予防策は?

子どもも大人も皆を守るため
しっかりと予防しましょう!



手洗い

流水・石鹸による手洗いをしましょう。



アルコール消毒

日常的に触れるおもちゃ、手すりなどの物品をこまめにアルコールや塩素系の消毒剤などで消毒しましょう。また、手指もアルコール製剤で除菌しましょう。



マスク着用

鼻水や咳などの症状がある場合には、マスクを着用し、感染を予防しましょう。

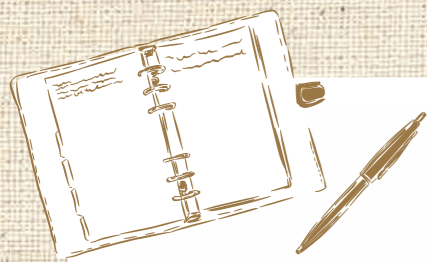
予防接種はある?

令和8年4月から妊婦を対象とした母子免疫RSウイルスワクチンの接種が公費助成による定期接種化となりました。

対象者	接種日時時点で妊娠28週0日から妊娠36週6日までの妊婦の方
使用されるワクチン	組換えRSウイルスワクチン(ファイザー社製)
期待されるワクチンの効果	妊婦の体内でRSウイルスに対する抗体が作られます。胎盤を経由して抗体が胎児に移行することで、生まれてくる赤ちゃんのRSウイルスによる重症化を予防します。
接種料金	無料

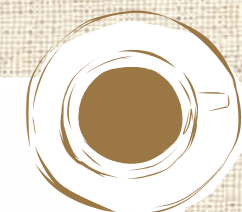
子どもが苦しそう、どうすればいい?

A あわてずに様子を見て、かかりつけ医にご相談ください。呼吸が苦しい時や、食事や水分摂取ができない時は医療機関への受診を検討し、受診を迷った場合や夜間・休日の場合は、「こども救急」などのWebサイトを参照したり、#8000(こども医療電話相談)にご相談ください。



Shutter SHOT!

最近の院内の出来事やイベント情報など
院内の一部を切り取ってお知らせします!



災害派遣医療チーム **DMAT**

3月19日、当センターに 新しい「DMATカー (災害派遣医療チーム車両)」が 納品されました

令和6年1月1日の能登半島地震では当センターDMATチームも現地に赴きましたが、その時の経験等を踏まえ、災害医療体制の更なる強化を図るため、今回車両を更新しました。



Cool!
この車両は「ドクターカー」としても日々市内を駆け回っています!



災害に対して万全の備えを!

Great!
4月の三陸沖地震の際もDMATチームはいつでも出動できるよう待機していました。

病院広報 × **AR**

「みまや通信」の 全戸回覧始めます

もっと医療センターのことを知ってほしい!

より多くの方に情報を届けたい!

そんな想いを形にするため、令和8年度から「みまや通信」のダイジェスト版を全戸回覧いたします。これまで、公民館、支所、地域の医療機関等で配布していた冊子版は配布を中止します。冊子版をご覧になる場合は、「当センター総合案内窓口」でお受け取りになるか、当センターホームページでPDFデータ版をご覧ください。



「みまや通信」ダイジェスト版は **AR機能活用**

他の多数の回覧板の中に埋もれてしまうかも...

そんな広報担当者の不安を吹き飛ばすよう、**全戸回覧するダイジェスト版にはAR機能を活用しています!**

AR機能って何?

スマホカメラ等で映した映像にデジタル情報(3Dキャラ、動画、家具の画像など)を重ねて表示する機能。専用のゴーグルをつけて、仮想空間を体感する「VR機能」はよく耳にする方も多いのではないのでしょうか。AR機能もVR機能と同様に様々な場面で使用されています!

2
ダイジェスト版から動画が目の前に飛び出します!

1
ダイジェスト版をスマホのカメラで読み取ると...

ぜひダイジェスト版からお試しく下さい!!





4月1日 新入社員オリエンテーション

編集後記

令和8年度がスタートしました! 写真は、4月1日に行った新規採用職員オリエンテーションの様子ですが、今年度は、臨床研修医や看護師など71名が当センターでの勤務を始めました。

このほか、皮膚科などに新たな常勤医が着任し、新体制で新年度をスタートさせています。

基本理念

「慈心妙手」

わたしたちは、市民の健康と生命を守るため、安全で安心な医療を提供し、地域から信頼され、進歩し続ける病院を目指します。

慈心(じしん)

相手を慈しみ思いやる気持ちで患者さんに接すること。

妙手(みょうしゅ)

すぐれた医療技術で診察、治療を行うこと。

基本方針

1. 浜通り地区の中核病院としての役割を担います。
2. 地域と連携し、高度医療、先進医療、救急医療の充実に努めます。
3. 明日を担う医療従事者を育成します。
4. 患者さんと職員との信頼関係を築くことに努めます。
5. 安全で安心な医療を提供するため「チーム医療」を実践します。
6. 自治体病院としての良質な医療の提供と健全経営に努めます。

いわき市医療センターの「公式SNS」はこちら



Facebook



Instagram

外来担当医一覧
(令和8年6月～)

ホームページ内下部のPDFからご覧ください。

